

# Bilan DE MANDAT

2020-2026

NOUS AVONS ŒUVRÉ POUR ASSURER UNE QUALITÉ DE VIE  
BÉNÉFICIAIRE À TOUTES LES GÉNÉRATIONS



## Mot du Maire VILLE DU PLESSIS-BOUCHARD

Chères Plessis-buccardésiennes

Chers Plessis-buccardésiens

Le mandat 2020-2026 a débuté dans un contexte inédit, marqué par la crise sanitaire liée au COVID-19. Dès notre prise de fonction, la pandémie a bouleversé nos priorités, imposant confinement et incertitudes. Malgré ces défis, les services publics ont été maintenus sans interruption, notamment pour les plus fragiles, les enfants, les personnes âgées et isolées. Grâce à la mobilisation du personnel et des élus, nous avons fait face à l'urgence, tout en préparant l'avenir.

### Un engagement fidèle à notre vision

Ce bilan témoigne de notre capacité à adapter les services et les infrastructures à l'évolution des besoins des habitants du Plessis-Bouchard, avec constance mais aussi pragmatisme. Malgré la baisse des dotations de l'État et la hausse des coûts, grâce à une gestion rigoureuse, nous avons su investir sans compromettre l'équilibre budgétaire de la commune.

### Des projets structurants pour notre commune

Deux réalisations emblématiques illustrent notre vision :

- Un nouveau gymnase moderne et fonctionnel, répondant aux besoins du collège, des écoles, des associations et des habitants ;
  - La transformation de l'ancien collège en école élémentaire, pour accueillir une population jeune, fruit d'une politique volontariste de longue date.
- Ces équipements renforcent la vitalité associative et l'épanouissement collectif.

### Une commune tournée vers l'avenir

Au-delà de ces grands projets, nous avons agi pour améliorer la sécurité et le cadre de vie, accélérer la transition écologique, soutenir le commerce local et encourager la participation citoyenne. Notre objectif reste clair : agir avec responsabilité, dans l'intérêt de tous, pour construire un avenir durable.

Chaque année, lors de l'accueil des nouveaux habitants, leurs témoignages confirment un choix réfléchi : le Plessis-Bouchard n'est pas qu'un lieu de résidence, c'est un choix de vie.

Pour poursuivre cette dynamique, je vous invite à apporter votre soutien à la liste menée par Sylvie Cartier qui a travaillé à mes côtés pendant plusieurs mandats. Elle a l'expérience requise pour répondre aux défis de demain.

Gérard Lambert-Motte  
Maire du Plessis-Bouchard

CETTE PUBLICATION N'EST PAS FINANCÉE PAR LA VILLE, NI CONÇUE PAR LES SERVICES MUNICIPAUX. ELLE EST FINANCÉE PAR LES ÉLUS DE LA LISTE MAJORITAIRE, SOUCIEUX DE RENDRE COMPTE DE LEURS ACTIONS À LA POPULATION.



« Il fait bon vivre au Plessis-Bouchard », nous entendons souvent ce constat.

Rien n'est dû au hasard : c'est le fruit d'un travail constant de la Majorité municipale pour préserver nos espaces naturels et agricoles, maîtriser l'urbanisation tout en favorisant la mixité sociale, soutenir le commerce local, offrir des services adaptés à toutes les générations et assurer la sécurité de chacun.

Cette action cohérente s'appuie sur une gestion rigoureuse qui garantit aujourd'hui une situation financière saine.

Notre responsabilité est aussi de préparer l'avenir. Dans un contexte de profondes mutations, nous devons adapter notre commune aux nouveaux défis, avec la même exigence et un esprit d'innovation.

C'est tout le sens de la liste « Engagés pour le Plessis-Bouchard – sûr, solidaire, durable » que je conduis pour les prochaines élections.

Sylvie Cartier

1<sup>ère</sup> adjointe au Maire du Plessis-Bouchard  
Tête de liste aux élections municipales 2026

Engagés  
POUR LE  
PLESSIS-BOUCHARD  
SÛR SOLIDAIRE DURABLE



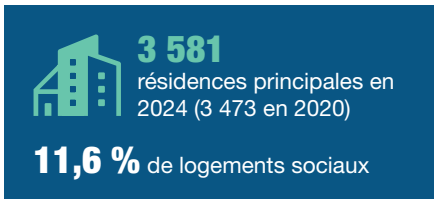
## L'ÉQUILIBRE ENTRE DYNAMISME ET CADRE DE VIE

### Un cadre de vie attractif

Nous avons préservé notre identité de petite ville ouverte sur les champs, tout en préparant l'avenir.

**La plaine agricole, un patrimoine que nous avons su protéger**

Nous avons maintenu intacte la zone maraîchère de 42 ha et la coulée verte, en refusant les projets incompatibles avec sa vocation agricole. En partenariat avec la Région, la Communauté d'Agglomération, les agriculteurs et la Chambre d'agriculture, nous avons soutenu la présence d'exploitations conventionnelles et Bio (ex. : Jardins de Faysoagne), faisant de cette plaine un espace agricole de proximité et un poumon vert apprécié de tous. Un atout rare à seulement 20 km de Paris !



### La nature en ville, une priorité

Nous avons fait de la biodiversité et des espaces verts une ambition forte.

Après un diagnostic approfondi, notre engagement a été récompensé en 2022 par l'obtention du label « Territoire engagé pour la nature ». Il concrétise une politique volontariste : abandon total des phytosanitaires sur l'ensemble des espaces publics, fauche tardive pour préserver les écosystèmes, plantations d'essences locales adaptées à notre territoire, réutilisation systématique du broyat issu des élagages... La santé de notre environnement, c'est aussi la nôtre !

✓ **Un jardin pédagogique dédié aux pollinisateurs est en cours d'aménagement**, avec le soutien financier du Département et de la Région. Ce projet participatif, qui sera ouvert aux écoles, accueils de loisirs, médiathèque et associations, sera un lieu d'expérimentation et de sensibilisation pour petits et grands.

✓ **Une gestion différenciée des espaces verts** privilégiant les plantes locales et annuelles, avec un entretien sans pesticides.

**Un habitat maîtrisé et qualitatif**

La ville a réalisé des programmes de logement pour répondre aux besoins de la population et à la réglementation, en favorisant la mixité sociale.

Grâce à une charte exigeante imposée aux promoteurs, à un PLU adapté et une vigilance constante, nous avons assuré la construction de logements de qualité. Nous avons fait le choix de constructions de faible hauteur, alliant qualité architecturale, confort et sobriété énergétique.

**Un parcours résidentiel pour les Plessis-Buccardésiens**

En collaboration avec la Préfecture et les bailleurs sociaux, plus de 60 % des logements sociaux des nouveaux programmes ont été attribués à des habitants de la commune. Nous avons aussi renforcé les liens avec les conseils syndicaux pour répondre aux attentes des copropriétés.



✓ **Jardins familiaux : redécoupage de parcelles** pour satisfaire plus de demandes des habitants.

### De nouveaux équipements pour répondre aux besoins

Nous avons adapté les infrastructures aux attentes de toutes les générations.

**Pour le sport et la culture**

✓ **Gymnase Marie Marvingt (2 336 m²)**  
Un équipement moderne, à la porte du collège, avec une salle omnisports et des gradins. Ce gymnase répond aux besoins des collégiens et incarne nos valeurs : épanouissement par le sport, équité et mixité.

✓ **Espace René Plouvier**  
200 m² dédiés aux associations, avec 3 salles et 2 espaces spécialisés consacrés à la musique et la photographie.

✓ **Centre culturel Jacques Templier**  
Les études techniques pour sa rénovation complète (gradins, scène, accessibilité, climatisation) ont été réalisées en amont du lancement des travaux.

**Pour l'éducation et la jeunesse**

✓ **Collège Marie Skłodowska-Curie (600 élèves)**  
Après avoir obtenu son inscription dans les investissements départementaux, la ville a aménagé les abords et les accès pour offrir un cadre optimal.

✓ Transformation du **collège Marcel Pagnol en groupe scolaire élémentaire**, avec accueil de loisirs intégré, pour répondre à l'augmentation des effectifs scolaires (en cours).



## UNE VILLE ATTENTIVE À TOUTES LES GÉNÉRATIONS



### Petite enfance

Les 75 places d'accueil pour les 0-3 ans (42 en crèche collective, 33 chez les assistantes maternelles) ont été complétées par l'ouverture de la crèche privée « Les petites Canailles » et un projet dans le programme rue Grangeret avec des places réservées par la Mairie.

La Parentelle à la maison de l'enfance : lieu d'accueil et d'échanges pour les familles (parents, grands parents et enfants de moins de 6 ans) offrant un encadrement professionnel

pour favoriser la socialisation des petits et rompre l'isolement par le jeu. Ce dispositif est ouvert aux assistantes maternelles (selon disponibilités).

Des activités régulières ont été proposées : spectacles, musique, kermesse, médiathèque, liens avec la maison de retraite...

### Enfance et jeunesse

La fusion des services Scolaire, Périscolaire et Jeunesse a permis d'instaurer une dynamique forte sur le mandat. Des activités variées et enrichissantes sont proposées aux enfants et aux jeunes.

➤ **Accueil de loisirs** : 3 structures (P'tis Loups, Hauts-de-Saint-Nicolas, Mille Pattes) sont dédiées aux moins de 12 ans, avec 21 animateurs permanents.

➤ **Intertemps du midi les jours scolaires (pause méridienne)** : les élèves qui vont au restaurant scolaire bénéficient d'un large panel d'activités dans un cadre ludique : jeux de société, ateliers créatifs, danse, sports collectifs, théâtre...

➤ **Renforcement de la Structure municipale Jeunes (SMJ)** après la période du Covid, avec des séjours et activités toute l'année.

**200 enfants** bénéficiant des accueils de loisirs

**700 élèves** bénéficiant d'ateliers d'animation de 45 mn 4 jours par semaine

**30% des collégiens** inscrits à la SMJ

➤ **Conseil municipal des Jeunes** : 12 jeunes élus, bénéficiant d'un encadrement spécifique (ex. : sortie au Sénat) et impliqués dans des projets concrets, avec de premières propositions prises en compte.

### Solidarité

➤ **Aides personnalisées aux familles et aux personnes en difficulté par le biais du CCAS** (soutien financier et accompagnement social).

➤ **Logement pour l'accueil d'urgence**

➤ **Accompagnement numérique** : permanence Pand@ les jeudis sur rendez-vous en mairie.

➤ Soutien aux jeunes : Mission locale en mairie le jeudi, aide aux devoirs.

➤ **Partenariats avec les associations caritatives** (Croix Rouge, Secours Catholique, Restos du Cœur...) et événements solidaires (Octobre Rose, concerts caritatifs...).

➤ **Handicap** : 12 places de stationnement PMR créées ; nomination d'un référent Handicap à l'EMAM pour assurer un lien privilégié avec les familles et adapter les parcours ; suivi des familles dans le cadre scolaire...

**La santé** Projet de maison de santé en cours d'élaboration (ouverture en 2026) rue Grangeret : 4-5 professionnels de santé. Le médecin généraliste est trouvé et le projet a reçu l'accord de l'Agence régionale de santé (ARS).

Bourse pour attirer les étudiants médecins, distribuée par Val Parisis.



### Séniors

Nous avons eu à cœur d'offrir des services pour améliorer le quotidien et le bien-être de nos aînés, en restant à leur écoute, en toute convivialité.

➤ **Soutien au maintien à domicile des personnes âgées** : télésurveillance, portage de repas, transport à la demande...

➤ **Mise en place d'un conseil des aînés** destiné à favoriser l'expression de leurs attentes.

➤ **Signature de la charte du Bien Vieillir** avec le Conseil Départemental du Val d'Oise.

➤ **Multiples animations** : Galette en janvier, sortie culturelle au printemps, sortie estivale en bord de mer en juillet, Semaine bleue en octobre...

➤ **Distribution de « colis gourmands »** en décembre.

➤ **Lancement d'une résidence intergénérationnelle** avec des espaces partagés et des échanges de services (ouverture en 2026).

## L'ÉQUILIBRE ENTRE TRANQUILLITÉ ET ANIMATIONS

### Sécurité et prévention : protéger au quotidien

Face aux défis d'insécurité qui touchent notre commune, nous avons renforcé les moyens dédiés à la sécurité et à la tranquillité publique, en intervenant sur tous les fronts, de la prévention à la répression.

**Prévention et sensibilisation**

➤ **Sécurité routière** : outre la « Ville 30 » destinée à apaiser la circulation, l'accent a été mis sur la prévention avec plusieurs centaines d'écoliers et de collégiens, sensibilisés chaque année lors de journées intégrant des mises en situation.

➤ **Sécurisation des entrées/sorties** des établissements scolaires.

➤ **Sécurité numérique** : lutte contre les arnaques par des sessions destinées aux seniors, sensibilisation des jeunes aux risques numériques (permis internet).

➤ **Gestes qui sauvent** : 200 personnes formées en 2024 en partenariat avec la Croix-Rouge.

➤ **Plan Communal de Sauvegarde** mis à jour, avec des exercices d'évacuation réguliers dans les bâtiments publics.



**Surveillance et dissuasion**

**20 caméras installées** (dont 8 supplémentaires en 2024 : 5 fixes et 3 nomades).

➤ **Vidéoverbalisation** déployée sur 3 secteurs pour lutter contre les stationnements dangereux.

➤ **Opération « Tranquillité vacances » étendue à l'année** : 130 logements surveillés par an sur demande des habitants.

**Une police municipale plus présente**

➤ **Renforcement progressif des effectifs et des moyens matériels de la Police Municipale** : 5 postes ouverts en 2025, recrutements et formations, acquisition de nouveaux véhicules...

Cette montée en puissance se poursuit pour mieux répondre aux attentes de la population et renforcer la surveillance au quotidien.

➤ **Présence de la police intercommunale Val Parisis** sur des créneaux horaires complémentaires. Ex : en 2023, 50 interventions de la police intercommunale (dont 10 interpellations).

➤ **Coordination permanente avec la Police Nationale**, afin d'assurer une continuité des interventions et gagner en efficacité.

### Une vie culturelle, sportive et économique dynamique

Nous avons renforcé les liens et dynamisé l'activité locale par des actions complémentaires, en collaboration avec les associations et les acteurs économiques.

**Culture, sports et loisirs**

➤ **Notre École municipale des Arts et de la Musique (EMAM)** accueille 325 élèves grâce à une équipe de 21 professeurs, sur 23 disciplines et 11 ensembles, dans des styles éclectiques (musique classique, Jazz, musique actuelle, comédie musicale...). Les pratiques ont été élargies à la variété et au manga pour répondre aux attentes de tous. Des interventions en milieu scolaire (35 classes) sont réalisées pour initier chaque enfant aux pratiques musicales.

➤ **La programmation culturelle étoffée et variée**, sur l'ensemble de l'année, a été saluée par une augmentation du public présent : salon de peinture, Festival Les Couleurs du Plessis, Fête de la musique,

Fête de l'Été, spectacles pour les enfants, expositions thématiques...

➤ **Animations pour tous** : Chasse aux œufs, Esprit de Noël (étendu à une semaine entière)...

➤ **Soutien des associations culturelles et sportives** : maintien du budget des subventions, mise à disposition de salles dans les gymnases et espaces culturels, travaux ou aménagements (tennis, archers...), rencontres et formations, forum des associations...

➤ **Jumelage avec Niederstetten** : échanges scolaires et célébration des 30 ans en 2025.



**Commerces et entreprises**

**Le soutien aux commerces de proximité, aux entrepreneurs et aux entreprises locales est au cœur de nos actions.**

➤ **Attractivité économique** : création de 176 entreprises\* sur la commune en 2024, une dynamique qui se renforce chaque année.

➤ **Nouveaux commerces** : dynamisation du centre-ville avec le primeur/épicerie fine et le bar-tabac, acquisition d'un local commercial au centre commercial des Hauts-de-Saint-Nicolas et installation d'une pâtisserie, développement des commerces chaussée Jules César.

➤ **Marché** : installation de nouveaux commerçants, animations paniers garnis, Tour de France des régions, semaine du goût, opération pouvoir d'achat du mercredi, livret des commerçants, etc.

➤ **Emploi** : organisation de la « Matinale de l'Emploi » à destination des demandeurs d'emploi et du « Petit-déjeuner Entreprises » à destination des employeurs du Plessis-Bouchard.



\* Source : <https://ville-data.com/entreprise/Le-Plessis-Bouchard-95-95491>



## EN IMAGES



Ecoles : soutien de projets éducatifs ambitieux pour près de 1000 élèves



Sport pour tous : réalisation d'un nouveau gymnase



EMAM : 99% d'élèves satisfaits de la qualité de l'enseignement\*



Esprit de Noël : une semaine de réjouissances pour tous



Constructions : mixité sociale, normes environnementales élevées et commerces



Actions envers nos seniors : prévention, accompagnement, services, convivialité...



Conseil Municipal Jeunes : implication des jeunes dans la vie institutionnelle



Soutien à environ 50 associations : locaux, subventions, partenariats...



Adaptation au changement climatique : création d'une cour Oasis



Structure Municipale Jeunes : multiples séjours et animations



Police de proximité : présence renforcée aux côtés des habitants

\* : enquête 2025 auprès des usagers de l'école municipale de musique et des arts plastiques (111 réponses)

LE PLESSIS-BOUCHARD  
UNE VILLE OÙ IL FAIT  
BON VIVRE ENSEMBLE !

## Une action reconnue



### Territoire engagé pour la nature

Notre ville a reçu ce label officiel exigeant, sur la base de son plan d'action en faveur de la nature.



### 1<sup>er</sup> prix Ville du 95 où il fait bon vivre

Ce sont les habitants qui le disent depuis plusieurs années, dans une enquête indépendante (classement par strates de population).

## UNE VILLE DURABLE

Nous avons agi concrètement en faveur de la qualité de vie, pour les générations actuelles et futures, dans un contexte de nécessaire adaptation au changement climatique.

### Sobriété énergétique

- **Éclairage public 100 % LED** en octobre 2025, permettant de réduire la consommation d'électricité et moduler l'intensité pour plus de sécurité la nuit.
- **Plan d'économies d'énergie** dans tous les équipements publics (ex : chauffage optimisé dans les équipements sportifs).
- **Récupération des eaux de pluie** pour l'arrosage.
- **Construction des équipements selon des critères écoresponsables** (ex : ossature en bois pour le gymnase, normes Haute qualité environnementale (HQE) et RT2012).

### Adaptation au changement climatique

- **Cour « oasis » à l'école Anne Franck** : plus de végétation, des zones d'ombre et des espaces ludiques pour les enfants.
- **Nouveaux parkings perméables** pour limiter les risques de ruissellement des eaux de pluie et donc d'inondation.
- **Coopération avec la CAVP** : Plan Climat-Air-Énergie territorial (depuis 2023) et développement des énergies renouvelables (réseaux de chaleur bois, solaire).

### Mobilités apaisées

- **Création de pistes cyclables** : liaisons vers le nouveau collège (2022), liaison entre le bois de Boissy et la rue Victor Hugo (démarrage fin 2025), et aides à l'achat de vélos électriques (CAVP).
- **Généralisation de la « ville 30 »** pour améliorer la cohabitation entre piétons, vélos et voitures.



### Alimentation durable dans la restauration scolaire

- **Mobilisation** contre le gaspillage alimentaire et les déchets.
- **Choix d'une alimentation saine et de qualité**, avec au moins 40% de produits Bio et l'ajout d'une option menu végétarien.
- **Repas 100% préparés sur place.**



### Sensibilisation

- **Événements participatifs** : Fête de la Nature, « Plessis en herbe », World Cleanup Day...
- **Sensibilisation** au compostage et Forum zéro déchet avec le syndicat Émeraude, au cycle de l'eau avec le SIARE, à la préservation des pollinisateurs ; ateliers Jardins avec le CAUE ; Marché du terroir en partenariat avec la CAVP...

### Participation citoyenne

- **Conseils de quartier et Conseil des Aînés** pour impliquer les habitants : écoute des demandes exprimées, sondages pour orienter les décisions, visites dans les quartiers...
- **Conseil Municipal Jeunes**
- **Outils d'information** : magazine municipal, réseaux sociaux, vidéos, etc.

## Des finances saines pour un avenir serein

Ce mandat a été caractérisé par une accumulation de pressions financières majeures : crise du COVID-19, inflation marquée par une flambée des prix (électricité, gaz, matériaux...), augmentation des charges...



Malgré cela, nous sommes parvenus à **maîtriser les dépenses de fonctionnement** (+5%/an) de la commune, grâce à une gestion rigoureuse\* et des effectifs constants, tout en maintenant les services à la population.

### Savoir investir pour l'avenir

Le très bas niveau d'endettement en 2020 nous a permis de négocier des emprunts à faible taux d'intérêt pour investir dans des projets d'avenir (gymnase et transformation du collège Marcel Pagnol en école élémentaire). La dette de la ville s'établit à 1 013 € par habitant, contre une dette moyenne des communes en France de 1 035 €/habitant (source : Banque des Territoires).

À l'opposé, l'État a baissé ses dotations (-6%), a supprimé la taxe d'habitation, s'est désengagé de certaines missions (police notamment) ; les taxes sur droits de mutation ont baissé avec la crise immobilière (-19%).

La **tendance positive de notre épargne brute** sur le mandat (Recettes - Dépenses de fonctionnement) permet à notre commune de disposer d'une **très bonne capacité de remboursement**. **L'essentiel pour continuer à avancer avec sérénité !**

\* : les services fiscaux ont attribué à notre ville l'excellente note de 90 sur 100 pour l'indice de pilotage comptable.



### CONTACT

Plessis2026@gmail.com  
www.plessis-bouchard-2026.fr



Suivez-nous sur Instagram et Facebook : @plessis2026

